

# München-Augsburg-Radweg



## Der München-Augsburg-Radweg

Die meist ruhige Route bietet sich für eine Radtour mit der ganzen Familie an. Das Terrain ist flach bis leicht wellig. Aufgrund der zahlreichen Sehenswürdigkeiten ist die Fahrt von insgesamt 83 Kilometern gut in zwei Tagen zu bewältigen.

Los geht es am Ufer der Isar. Der Fluss läuft gen Norden durch **München**. Auf den ersten Kilometern locken u.a. das Deutsche Museum, der Hofgarten und der Königsplatz zu Stopps. Der München-Augsburg-Radweg leitet am Park von Schloss Nymphenburg vorbei über das Schloss Blutenburg hinaus aufs Land.

Von Gröbenzell geht es nach Olching. Dort radelt man an der Amper stromaufwärts durch die Auwälder. Das nächste Ziel ist die Große Kreisstadt **Fürstenfeldbruck**. In der Hauptstraße 15 steht das Geburtshaus des bekanntesten Sohnes der Stadt: Ferdinand von Miller, der berühmte Erzgießer. Eine Bronzetafel erinnert ebenso an ihn wie der Nachguss eines Fingers der von ihm gegossenen Bavaria. Auf der Fahrt durch die Dörfer zwingen einen mehrere Kurzanstiege in die kleinen Gänge. Wem nach einer Erfrischung ist, kann sich im Pucher Meer oder im Freibad des Freizeitparks Mammendorf abkühlen. Abwechslend führt die Route durch Felder, Wälder und Siedlungen. Auf Hattenhofen folgt Haspelmoor mit seinem gleichnamigen Naturschutzgebiet.

Hinter Althegnenberg verlässt die Radtour den Landkreis Fürstenfeldbruck und läuft im Landkreis **Aichach-Friedberg** weiter. Auch hier überquert die stille Tour. Westlich des Flüsschens Paar leiten die Routenschilder zum Mandichosee. Hier wurde der Lech aufgestaut, sodass ein See zur Freizeitzweckung entstehen konnte. Der Augsburgs Stadtwald gefällt Radlern wegen der gut ausgebauten Strecke. Bereits hier gibt es mehrere Stationen des Augsburgs Wassermanagement-Systems zu entdecken, das seit 2019 zum UNESCO-Welterbe zählt.

Die Altstadt **Augsburg** empfängt einen mit einer Fülle an Sehenswürdigkeiten. Lohende Ziele bilden das prächtige Renaissancerathaus, die Kirchen, die Fuggerei, Museen, Galerien und die für Radler so verlockenden Biergärten laden zum Verweilen ein.



## Tipps & Infos

### Streckenbeschaffenheit

Bis auf die Abschnitte in München, Fürstenfeldbruck und Augsburg stört unterwegs kaum Verkehrslärm. Meist verläuft die Route über eigenständige Radwege oder Nebenstraßen. Abschnitte auf Asphalt wechseln mit welchen auf gekiesten Wegen.

### Ausschilderung

Der München-Augsburg-Radweg ist in beide Richtungen beschildert. Die eingehängten Zusatzschilder (sog. Einschubplaketten) zeigen ein rotes Quadrat, in dem sich in weißer Schrift die Abkürzung MAR und darunter der vollständige Name des Radwegs befinden. Ergänzt wird dies um die Bayernnetz für Radler-Plakette.

### Ausrüstung

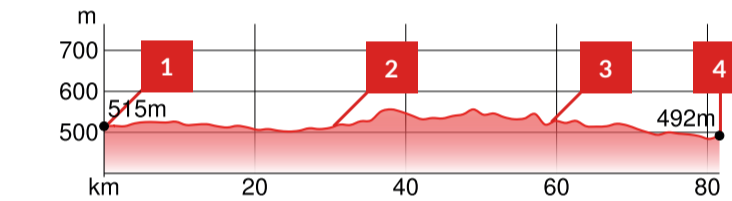
Der München-Augsburg-Radweg lässt sich mit einem Trekkingrad, einem E-Bike oder einem Mountainbike bereisen. Aufgrund von Passagen auf Kieswegen sollten Rennradler profilierte Reifen aufziehen. Dann können sie diese Strecke auch gut fahren.

### Übernachtung

**Bett+Bike auf** Bett+Bike-Betriebe sowie weitere fahrradfreundliche Unterkünfte entlang des München-Augsburg-Radwegs finden Sie auf der Rückseite dieser Radkarte. Gastgeberverzeichnisse der einzelnen Orte erhalten Sie bei den jeweiligen Infostellen.

### Höhenprofil

Oft rollt man zwischen München und Augsburg flach dahin. Im Mittelteil gibt es Anstiege. Diese sind aber nicht steil und meist nur kurz.



## Etappenorte

### München (Start, km 0)

Willkommen in München! Kultur-Highlights von Weltrang, internationale Spitzenküche, exklusive Shopping-Welten und ein spektakuläres Umland - im offiziellen Tourismus-Portal der Stadt München finden Sie eine Vielzahl an Inspirationen und Übernachtungsmöglichkeiten für Ihren nächsten Aufenthalt in der bayerischen Landeshauptstadt. [www.einfach-muenchen.de](http://www.einfach-muenchen.de)

### Fürstenfeldbruck (km 34)

Die idyllische Stadt an der Amper lockt zum ausgiebigen Stöbern durch kleine, inhabergeführte Läden und mit kulinarischem Vergnügen. Repräsentative Bürgerhäuser, die Amper und viel Grün prägen das Stadtbild. [www.fuerstenfeldbruck.de](http://www.fuerstenfeldbruck.de)

### Merching (km 59)

Im Süden des Wittelsbacher Landes liegt die beschauliche Gemeinde Merching. Der prägende Flusslauf des Landtrichs ist die Paar. Dort und in der sanft hügeligen Landschaft kommen Natur- und Kulturliebhaber auf ihren vollen Genuss - auch kulinarisch. [www.wittelsbacherland.de](http://www.wittelsbacherland.de)

### Augsburg (Ziel, km 83)

Die Renaissancestadt Augsburg steht seit 2019 mit seinem Wassermanagement-System auf der Liste des UNESCO-Welterbes. Doch in Augsburg finden sich weitere historische Denkmäler, Museen, die Fuggerei, die Augsburgs Puppenkiste und Galerien. Kulinarische Genüsse bieten die vielen Wirtshäuser und Restaurants. [www.augsburg-tourismus.de](http://www.augsburg-tourismus.de)



## Mehr Informationen in Web & App

### Bayernnetz für Radler im RadLand Bayern

Der München-Augsburg-Radweg ist Teil vom Bayernnetz für Radler. Es handelt sich hierbei um ein bayernweites Fernradroutennetz der Staatsregierung mit einheitlichen Qualitätskriterien.

Weitere Informationen, wie beispielsweise GPX-Daten, finden Sie auf [www.radland.bayern.de](http://www.radland.bayern.de).



### Routenverlauf auf outdooractive.com

Besuchen Sie den München-Augsburg-Radweg auf outdooractive.com oder über den obenstehenden QR-Code. Hier finden Sie eine Wegbeschreibung und können u.a. den GPX-Track herunterladen, die Tour in verschiedenen Formaten ausdrucken oder die Anreise mit der Bahn, dem Auto oder dem Rad direkt zum Startpunkt planen. [www.outdooractive.com](http://www.outdooractive.com)



Kostenloser Prospekt für den München-Augsburg-Radweg | Stand 2024-2026



## Infostellen

**Tourismus Information Marienplatz- Neues Rathaus**  
Marienplatz 8  
80331 München  
+49 89 233-96500  
tourismus.gs@muenchen.de  
[www.einfach-muenchen.de](http://www.einfach-muenchen.de)

**Landratsamt Aichach-Friedberg**  
Sachgebiet 12  
Münchener Straße 9  
86551 Aichach  
+49 8251 92-259  
tourismus@wittelsbacherland.de  
[www.wittelsbacherland.de](http://www.wittelsbacherland.de)

**Ansprechpartner Projektgruppe:**  
Landratsamt Fürstenfeldbruck  
Stabsstelle „Öffentliche Mobilität“  
Münchener Straße 32  
82256 Fürstenfeldbruck  
+49 8141 519-5795  
mobil.rad@lra-ffb.de  
[www.lra-ffb.de](http://www.lra-ffb.de)

**Projektpartner:**  
Der München-Augsburg-Radweg ist ein interkommunales Projekt der Landeshauptstadt München, den Landkreisen Fürstenfeldbruck und Aichach-Friedberg sowie der Stadt Augsburg.



## Anschließende Radfernwege

Einige Radfernwege kreuzen den München-Augsburg-Radweg und laden ein zum kleinen Abstecher, zur Fortsetzung oder als Inspiration für den nächsten Radurlaub.

**7-Schwaben-Tour** ► Von Augsburg aus geht es knapp 200 km um die idyllische Landschaft des „Naturparks Augsburg – Westliche Wälder“. [www.naturpark-augsburg.de](http://www.naturpark-augsburg.de)

**Ammer-Amper-Radweg** ► Der Radfernweg führt durch das Bayerische Alpenvorland. Knapp 200 km immer an der Ammer und Amper entlang. [www.ammer-amper-radweg.com](http://www.ammer-amper-radweg.com)

**Isarradweg** ► Raderlebnis pur auf 299 km von der Quelle bis zur Isarmündung im Deggendorfer Land. [www.isarradweg.de](http://www.isarradweg.de)

**München-Venezia** ► Der 560 km lange Radfernweg bietet Radgenuss und Alpenüberquerung bis zur Adria. [www.muenchen-venezia.info](http://www.muenchen-venezia.info)

**Paartalour** ► Durch das „Wittelsbacher Land“ ins Spargelland um Schrobenhausen geht es rund 80 km immer an der Paar entlang. [www.bayerisch-schwaben.de](http://www.bayerisch-schwaben.de)

**Romantische Straße** ► Dieser 434 km lange Radfernweg zählt zu den beliebtesten Tourismusrouten in Deutschland und führt von Füssen nach Würzburg. [www.romantischestrasse.de](http://www.romantischestrasse.de)

**Via Claudia Augusta** ► Auf römischen Spuren Richtung Süden entdecken Radfahrer die einst wichtigste Nord-Süd Verbindung der Römer über die Alpen. [www.viac Claudia.org](http://www.viac Claudia.org)

**Wasser-Radwege Oberbayern** ► Auf drei Themenschleifen mit einer Gesamtlänge von 1.200 km lässt sich Oberbayern rund um die Landeshauptstadt München „erradeln“. [www.oberbayern.de](http://www.oberbayern.de)

## Weitere Sehenswürdigkeiten



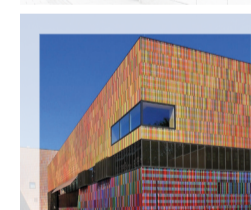
### Olympiapark

Die Spielstätten der Sommerspiele von 1972, das Olympiastadion und die Olympiahalle werden nach wie vor ganzjährig bespielt. Mit dem Erlebnis-Aquarium Sea Life und den Präsentationen im Ausstellungssommer verfügt der Park über zwei weitere Attraktionen.



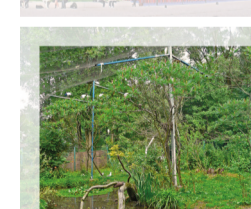
### Bier- und Oktoberfestmuseum

Woher kommt die bayerische Maß Bier? Und wie konnte sich das Oktoberfest von einem Pferderennen zum größten Volksfest der Welt entwickeln? Fragen wie diese werden im Bier- und Oktoberfestmuseum München beantwortet.



### Kunstareal

Mit 18 Museen und Ausstellungshäusern, über 40 Galerien, sechs Hochschulen auf einer Fläche von 500 x 500 Metern ist das Kunstareal München einer der wichtigsten Kulturstandorte Europas.



### Vogelpark Olching

Inmitten der Amperauen liegt der Vogelpark Olching. Er beheimatet rund 600 Vögel in 100 Arten aus allen Erdteilen. Von Ostern bis Ende November ist der Park an den Wochenenden und Feiertagen geöffnet.



### Pucher Meer

Das Erholungsgebiet Pucher Meer bietet Spaß, Erholung und sportliche Betätigung für Jung und Alt. Der kristallklare, türkisblaue Badesees wird von drei unterirdischen Quellen gespeist.



### Edignalinde

Der Legende nach soll die selige Edigna, eine französische Königstochter, in der hohlen Linde gelebt haben. Seit 1600 werden ihre Gebeine in der nebenstehenden Kirche in einem gläsernen Sarkophag verwahrt.



### Paardurchbruch

Der Paardurchbruch zählt zu den idyllischsten Naturräumen im Wittelsbacher Land. Gesäumt von einem naturbelassenen Silberwald schlängelt sich die Paar noch in kleinen Mäandern in ihrem ursprünglichen Flussbett.



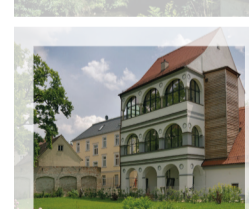
### Wittelsbacher Schloss Friedberg

Die Vierflügel-Anlage wurde im Jahr 1559 im Renaissance-Stil wiedererrichtet. Sie wird als Kulturzentrum mit großem Rittersaal und prächtigem Innenhof genutzt. Herzstück des Schlosses ist das Museum.



### Sisi-Schloss Aichach-Unterwittelsbach

Das sog. Sisi-Schloss beheimatet die Dauer-Ausstellung „Sisis Leben“. Das Wasserschloss, gehörte Herzog Max in Bayern, dem Vater der späteren Kaiserin Elisabeth. Als junges Mädchen soll sie ihre Sommerferien in Unterwittelsbach verbracht haben.



### Fugger und Welsler Erlebnismuseum

Das Museum im sehenswerten Renaissancebau vermittelt innovativ und interaktiv Wirtschaftsgeschichte in Augsburg der Renaissance. Fugger, Welsler und andere Augsburgs Kaufleute machten Geschäfte mit Papst, Kaiser und Königen.



### Leopold-Mozart-Haus

Im neuen Museum in Leopold Mozarts Geburtshaus können Besucher jeden Alters Mozarts Vater und seine Welt aktiv kennenlernen. Die Dauerausstellung in elf Themenräumen lädt ein zum unmittelbaren und sinnlichen Erleben.



### Schaezlerpalais

Das bis 1770 errichtete Stadtpalais beherbergt einen prachtvollen Rokokofestsaal und die Deutsche Barockgalerie. Durch den Palast führt der Weg zur Staatsgalerie mit Gemälden von Dürer, Holbein d.Ä. und Cranach d.Ä.

## Mit der Bahn zum München-Augsburg-Radweg

München und Augsburg sind gut mit der Bahn zu erreichen. Zwischen beiden Städten pendeln mehrmals pro Stunde Züge hin und her. Die Fahrzeit beträgt mindestens 30 Minuten. Auch zwischen Augsburg und München gibt es gute Anbindungen zum öffentlichen Nahverkehr. So lässt sich der Reiseweg bei Defekten oder umschlagendem Wetter gut abkürzen.

### Anreise im Bahnland Bayern

Reisen Sie bequem mit der bayerischen Regionalbahn (RB) und Regionalexpress (RE) zum München-Augsburg-Radweg. Für die Fahrradmitnahme können Sie zwischen zwei Tickets wählen. Kostenpflichtig sind alle Fahrräder außer zusammengefaltete Klappfahrräder. Je nachdem, wie lange und wohin Sie fahren wollen, bieten sich an:

### Fahrrad-Tageskarte Bayern

Mit dieser Karte können Sie Ihr Fahrrad einen ganzen Tag in den Regionalzügen in Bayern mitnehmen. Im MVV und VGN gilt die Karte auch in den zugelassenen S- und U-Bahnen bzw. Bussen. Sperrzeiten sind zu beachten.

### Fahrrad-Kurzstreckenkarte Bayern

Sie gilt für eine einfache Fahrt bis zu einer Strecke von 39 Kilometern oder für Hin- und Rückfahrt bis zu einer Strecke von je 18 Kilometern. Der Preis richtet sich nach der Länge der Strecke, die Sie fahren wollen.

Die aktuellen Tarife und gültigen Beförderungsbedingungen finden Sie unter [www.bahnland-bayern.de](http://www.bahnland-bayern.de) und [www.br.b.de](http://www.br.b.de).

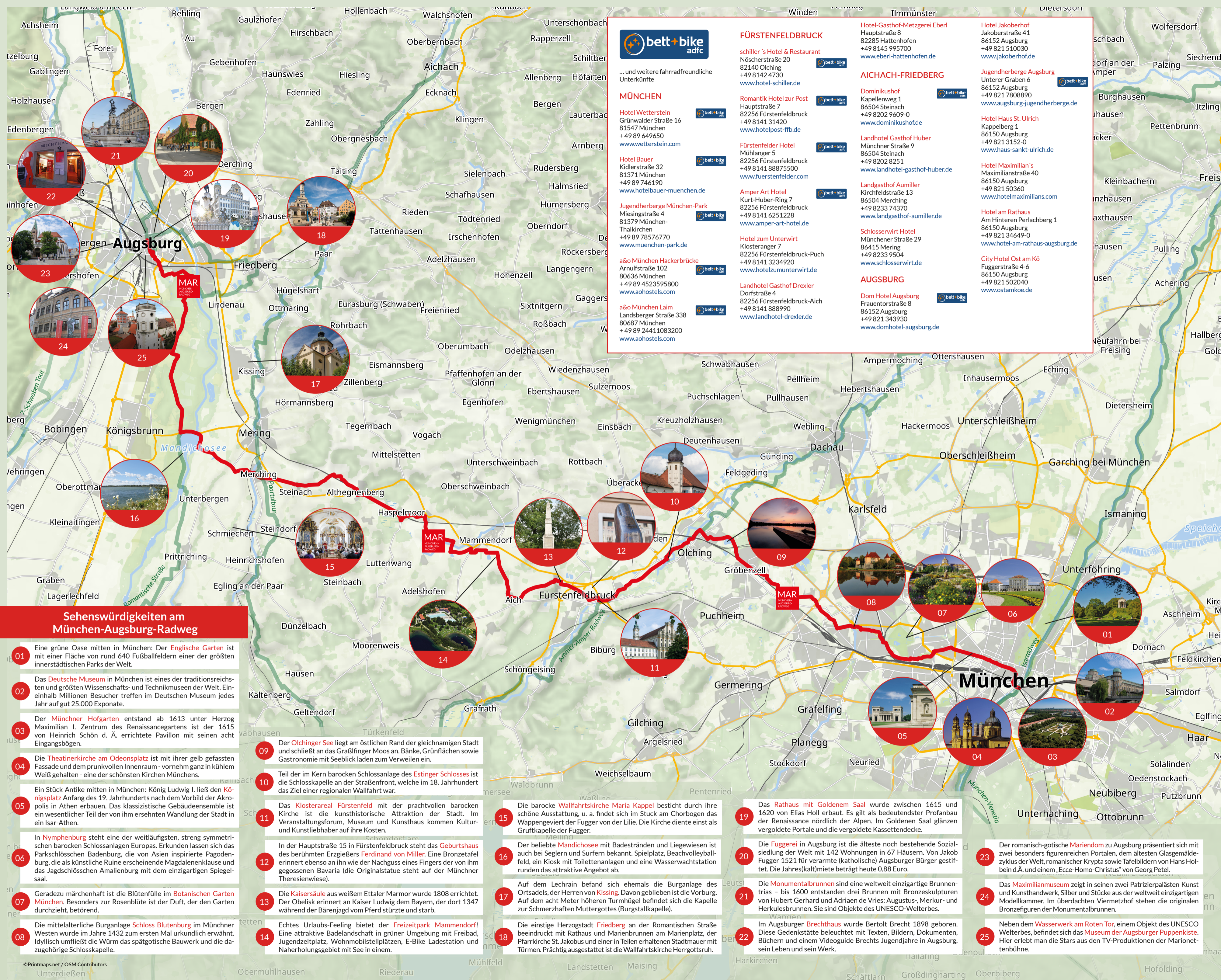
### Anreise mit der Münchner S-Bahn im MVV

Die Münchner S-Bahn fährt direkt vom Hauptbahnhof München zum Startpunkt am Isartor (alle Linien) sowie den zentral gelegenen Etappenorten Gröbenzell (S3), Olching (S3) und Fürstenfeldbruck (S4) sowie nach Mammendorf (S3). Bei Fahrtbeginn und -ende innerhalb des MVV-Gesamtnetzes ist für jedes mitgeführte Fahrrad eine Fahrradtagskarte des MVV-Tarifs zu lösen und zu entwerfen. Fahrräder bis zu 20 Zoll Reifengröße und Fahrräder im zusammengeklappten Zustand werden unentgeltlich befördert.

Achtung! Von Montag bis Freitag von 6:00 bis 9:00 Uhr und 16:00 bis 18:00 Uhr ist die Fahrradmitnahme nicht gestattet (ausgenommen feiertags) – in den bayerischen Schulferien entfällt diese Sperrzeit am Nachmittag.

Die aktuellen Tarife und gültigen Beförderungsbedingungen finden Sie unter [www.mvv-muenchen.de](http://www.mvv-muenchen.de)





... und weitere fahrradfreundliche Unterkünfte

### MÜNCHEN

**Hotel Wetterstein**  
Grünwalder Straße 16  
81547 München  
+49 89 649650  
www.wetterstein.com

**Hotel Bauer**  
Kidlerstraße 32  
81371 München  
+49 89 746190  
www.hotelbauer-muenchen.de

**Jugendherberge München-Park**  
Miesingstraße 4  
81379 München-Thalkirchen  
+49 89 78576770  
www.muenchen-park.de

**a&o München Hackerbrücke**  
Arnulfstraße 102  
80636 München  
+49 89 4523595800  
www.aohostels.com

**a&o München Laim**  
Landsberger Straße 338  
80687 München  
+49 89 24411083200  
www.aohostels.com

### FÜRSTENFELDBRUCK

**schiller's Hotel & Restaurant**  
Nöschnerstraße 20  
82140 Olching  
+49 8142 4730  
www.hotel-schiller.de

**Romantik Hotel zur Post**  
Hauptstraße 7  
82256 Fürstenfeldbruck  
+49 8141 31420  
www.hotelpost-ffb.de

**Fürstenfelder Hotel**  
Mühlanger 5  
82256 Fürstenfeldbruck  
+49 8141 88875500  
www.fuerstenfelder.com

**Amper Art Hotel**  
Kurt-Huber-Ring 7  
82256 Fürstenfeldbruck  
+49 8141 6251228  
www.amper-art-hotel.de

**Hotel zum Unterwirt**  
Klosteranger 7  
82256 Fürstenfeldbruck-Puch  
+49 8141 3234920  
www.hotelzumunterwirt.de

**Landhotel Gasthof Drexler**  
Dorfstraße 4  
82256 Fürstenfeldbruck-Aich  
+49 8141 888990  
www.landhotel-drexler.de

**Hotel-Gasthof-Metzgerei Eberl**  
Hauptstraße 8  
82285 Hattenhofen  
+49 8145 995700  
www.eberl-hattenhofen.de

### AICHACH-FRIEDBERG

**Dominikushof**  
Kapellenweg 1  
86504 Steinach  
+49 8202 9609-0  
www.dominikushof.de

**Landhotel Gasthof Huber**  
Münchner Straße 9  
86504 Steinach  
+49 8202 8251  
www.landhotel-gasthof-huber.de

**Landgasthof Amuller**  
Kirchfeldstraße 13  
86504 Merching  
+49 8233 74370  
www.landgasthof-amuller.de

**Schlösserwirt Hotel**  
Münchener Straße 29  
86415 Mering  
+49 8233 9504  
www.schlösserwirt.de

### AUGSBURG

**Dom Hotel Augsburg**  
Frauentorstraße 8  
86152 Augsburg  
+49 821 343930  
www.domhotel-augsburg.de

**Hotel Jakobehof**  
Jakoberstraße 41  
86152 Augsburg  
+49 821 510030  
www.jakobehof.de

**Jugendherberge Augsburg**  
Unterer Graben 6  
86152 Augsburg  
+49 821 7808890  
www.augsburg-jugendherberge.de

**Hotel Haus St. Ulrich**  
Kappelberg 1  
86150 Augsburg  
+49 821 3152-0  
www.haus-sankt-ulrich.de

**Hotel Maximilian's**  
Maximilianstraße 40  
86150 Augsburg  
+49 821 50360  
www.hotelmaximilians.com

**Hotel am Rathaus**  
Am Hinteren Perlachberg 1  
86150 Augsburg  
+49 821 34649-0  
www.hotel-am-rathaus-augsburg.de

**City Hotel Ost am KÖ**  
Fuggerstraße 4-6  
86150 Augsburg  
+49 821 502040  
www.ostamkoe.de

## Sehenswürdigkeiten am München-Augsburg-Radweg

- 01 Eine grüne Oase mitten in München: Der **Englische Garten** ist mit einer Fläche von rund 640 Fußballfeldern einer der größten innerstädtischen Parks der Welt.
- 02 Das **Deutsche Museum** in München ist eines der traditionsreichsten und größten Wissenschafts- und Technikmuseen der Welt. Ein- einhalb Millionen Besucher treffen im Deutschen Museum jedes Jahr auf gut 25.000 Exponate.
- 03 Der **Münchner Hofgarten** entstand ab 1613 unter Herzog Maximilian I. Zentrum des Renaissancegartens ist der 1615 von Heinrich Schön d. Ä. errichtete Pavillon mit seinen acht Eingangsbögen.
- 04 Die **Theaterkirche am Odeonsplatz** ist mit ihrer gelb gefassten Fassade und dem prunkvollen Innenraum - vornehm ganz in kühlem Weiß gehalten - eine der schönsten Kirchen Münchens.
- 05 Ein Stück Antike mitten in München: König Ludwig I. ließ den **Königsplatz** Anfang des 19. Jahrhunderts nach dem Vorbild der Akropolis in Athen erbauen. Das klassizistische Gebäudeensemble ist ein wesentlicher Teil der von ihm erhofften Wandlung der Stadt in ein Isar-Athen.
- 06 In **Nymphenburg** steht eine der weitläufigsten, streng symmetrischen barocken Schlossanlagen Europas. Erkunden lassen sich das Parkschlösschen Badenburg, die von Asien inspirierte Pagodenburg, die als künstliche Ruine erscheinende Magdalenenklause und das Jagdschlösschen Amalienburg mit dem einzigartigen Spiegelsaal.
- 07 Geradezu märchenhaft ist die Blütenfülle im **Botanischen Garten München**. Besonders zur Rosenblüte ist der Duft, der den Garten durchzieht, betörend.
- 08 Die mittelalterliche Burganlage **Schloss Blutenburg** im Münchner Westen wurde im Jahre 1432 zum ersten Mal urkundlich erwähnt. Idyllisch umfließt die Würm das spätgotische Bauwerk und die dazugehörige Schlosskapelle.

- 09 Der **Olchinger See** liegt am östlichen Rand der gleichnamigen Stadt und schließt an das Graßlfinger Moos an. Bänke, Grünflächen sowie Gastronomie mit Seeblick laden zum Verweilen ein.
- 10 Teil der im Kern barocken Schlossanlage des **Estinger Schlosses** ist die Schlosskapelle an der Straßenseite, welche im 18. Jahrhundert das Ziel einer regionalen Wallfahrt war.
- 11 Das **Klosterareal Fürstenfeld** mit der prachtvollen barocken Kirche ist die kunsthistorische Attraktion der Stadt. Im Veranstaltungsforum, Museum und Kunsthaus kommen Kultur- und Kunstliebhaber auf ihre Kosten.
- 12 In der Hauptstraße 15 in Fürstenfeldbruck steht das **Geburtshaus** des berühmten Erzgießers **Ferdinand von Miller**. Eine Bronzetafel erinnert ebenso an ihn wie der Nachguss eines Fingers der von ihm gegossenen Bavaria (die Originalstatue steht auf der Münchner Theresienwiese).
- 13 Die **Kaisersäule** aus weißem Ettaler Marmor wurde 1808 errichtet. Der Obelisk erinnert an Kaiser Ludwig dem Bayern, der dort 1347 während der Bärenjagd vom Pferd stürzte und starb.
- 14 Echtes Urlaubs-Feeling bietet der **Freizeitpark Mammendorf!** Eine attraktive Badelandschaft in grüner Umgebung mit Freibad, Jugendzelpplatz, Wohnmobilstellplätzen, E-Bike Ladestation und Naherholungsgebiet mit See in einem.

- 15 Die barocke **Wallfahrtskirche Maria Kappel** besticht durch ihre schöne Ausstattung, u. a. findet sich im Stuck am Chorbogen das Wappengeviert der Fugger von der Lilie. Die Kirche diente einst als Grufkapelle der Fugger.
- 16 Der beliebte **Mandichosee** mit Badestränden und Liegewiesen ist auch bei Seglern und Surfern bekannt. Spielplatz, Beachvolleyballfeld, ein Kiosk mit Toilettenanlagen und eine Wasserwachtstation runden das attraktive Angebot ab.
- 17 Auf dem Lechnrain befand sich ehemals die Burganlage des Ortsadels, der Herren von **Kissing**. Davon geblieben ist die Vorgur. Auf dem acht Meter höheren Turmhügel befindet sich die Kapelle zur Schmerzhafte Muttergottes (Burgstallkapelle).
- 18 Die einstige Herzogstadt **Friedberg** an der Romantischen Straße beeindruckt mit Rathaus und Marienbrunnen am Marienplatz, der Pfarrkirche St. Jakobus und einer in Teilen erhaltenen Stadtmauer mit Türmen. Prätig ausgestattet ist die Wallfahrtskirche Herrgottsruh.

- 19 Das **Rathaus mit Goldenem Saal** wurde zwischen 1615 und 1620 von Elias Holl erbaut. Es gilt als bedeutendster Profanbau der Renaissance nördlich der Alpen. Im Goldenen Saal glänzen vergoldete Portale und die vergoldete Kassettendecke.
- 20 Die **Fuggerei** in Augsburg ist die älteste noch bestehende Siedlung der Welt mit 142 Wohnungen in 67 Häusern. Von Jakob Fugger 1521 für verarmte (katholische) Augsburger Bürger gestiftet. Die Jahres(kalt)miete beträgt heute 0,88 Euro.
- 21 Die **Monumentalbrunnen** sind eine weltweit einzigartige Brunnen- trias - bis 1600 entstanden drei Brunnen mit Bronzeskulpturen von Hubert Gerhard und Adriaen de Vries: Augustus-, Merkur- und Herkulesbrunnen. Sie sind Objekte des UNESCO-Welterbes.
- 22 Im Augsburger **Brechthaus** wurde Bertolt Brecht 1898 geboren. Diese Gedenkstätte beleuchtet mit Texten, Bildern, Dokumenten, Büchern und einem Videoguide Brechts Jugendjahre in Augsburg, sein Leben und sein Werk.

- 23 Der romanisch-gotische **Mariendom** zu Augsburg präsentiert sich mit zwei besonders figurenreichen Portalen, dem ältesten Glasgemäldezyklus der Welt, romanischer Krypta sowie Tafelbildern von Hans Holbein d.Ä. und einem „Ecce-Homo-Christus“ von Georg Petel.
- 24 Das **Maximilianmuseum** zeigt in seinen zwei Patrizierpalästen Kunst und Kunsthandwerk, Silber und Stücke aus der weltweit einzigartigen Modellkammer. Im überdachten Viermetzthof stehen die originalen Bronzefiguren der Monumentalbrunnen.
- 25 Neben dem **Wasserwerk am Roten Tor**, einem Objekt des UNESCO Welterbes, befindet sich das **Museum der Augsburger Puppenkiste**. Hier erlebt man die Stars aus den TV-Produktionen der Marionettenbühne.